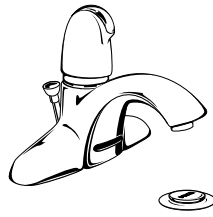


34254



Models/Modelos/Modèles  
547 Series/Series/Seria



## e-FLOW™ INNOVATIONS® LAVATORY FAUCETS

LLAVES DE AGUA/GRIFOS e-FLOW™ INNOVATIONS®

ROBINET DE LAVABO INNOVATIONS® e-FLOW™

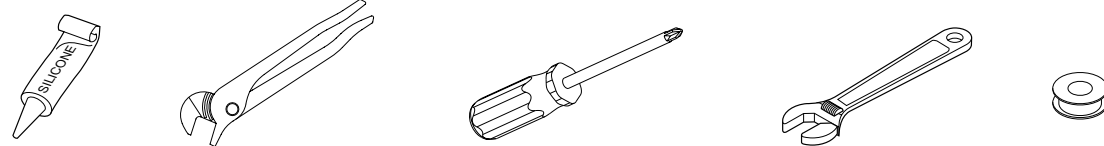
**NOTE:** System pressure should never exceed 125 PSI to insure proper operation of this product. Expansion tanks for hot water systems may be required to comply with this requirement.

**NOTA:** La presión del sistema nunca debe exceder de 125 PSI para asegurar un funcionamiento apropiado de este producto. Los tanques de expansión para los sistemas de agua caliente pueden requerir cumplir con este requisito.

**NOTE :** Pour que ce produit fonctionne bien, la pression dans le circuit ne doit jamais dépasser 125 psi. Pour satisfaire à cette exigence, des vases d'expansion pourraient être nécessaires sur les systèmes à eau chaude.

Write purchased model number here.  
Escriba aquí el número del modelo comprado.  
Inscrivez le numéro de modèle ici.

You may need/Usted puede necesitar/  
Articles dont vous pouvez avoir besoin:



### For easy installation of your Delta faucet you will need:

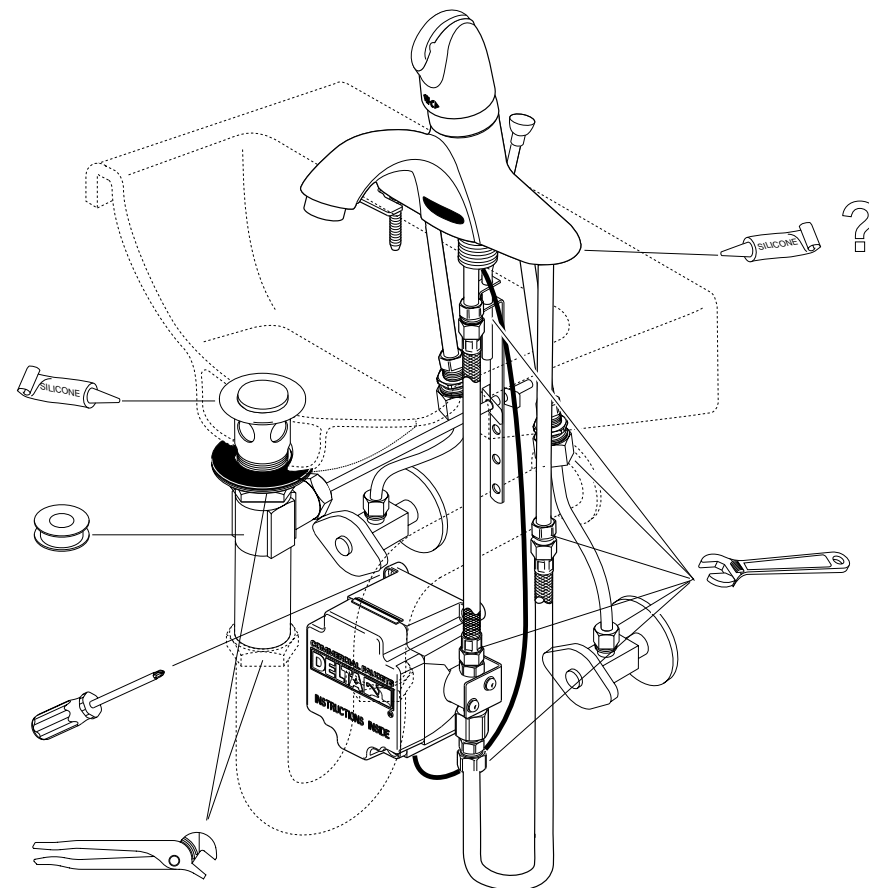
- To **READ ALL** the instructions completely before beginning.
- To **READ ALL** warnings, care, and maintenance information.
- To purchase the correct **water supply hook-up**.

### Para instalación fácil de su llave Delta usted necesitará:

- **LEER TODAS** las instrucciones completamente antes de empezar.
- **LEER TODOS** los avisos, cuidados, e información de mantenimiento.
- Comprar las conexiones correctas para el **suministro de agua**.

### Pour installer votre robinet Delta facilement, vous devez:

- **LIRE TOUTES** les instructions avant de débiter;
- **LIRE TOUS** les avertissements ainsi que toutes les instructions de nettoyage et d'entretien;
- Acheter le bon nécessaire de raccordement.



US. Pat. 4,043,359, 3,786,995, 4,562,960, 4,593,430, 4,089,347, 4,218,785, 4,765,365, 4,696,322

34254

34254

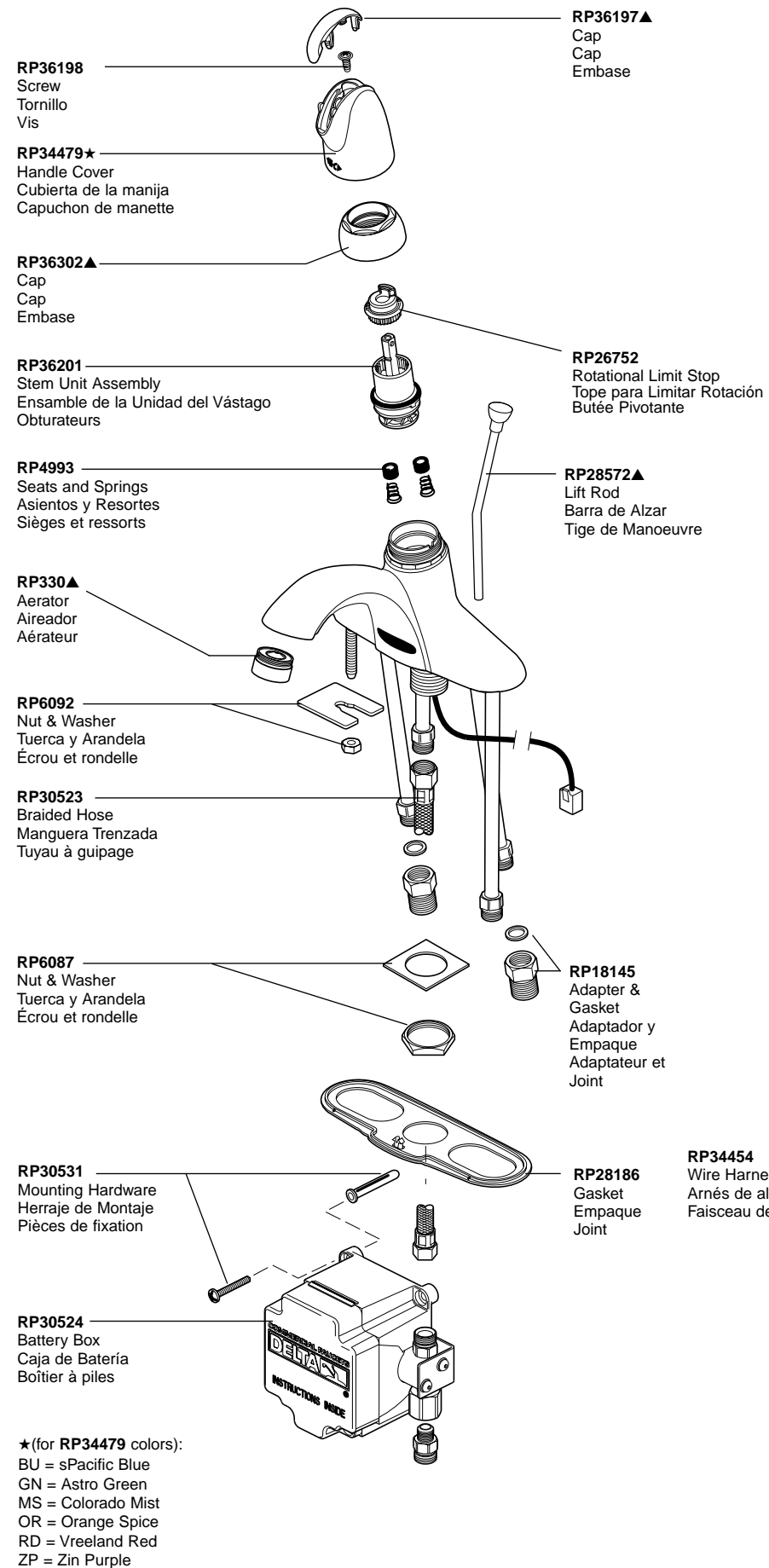
34254

34254

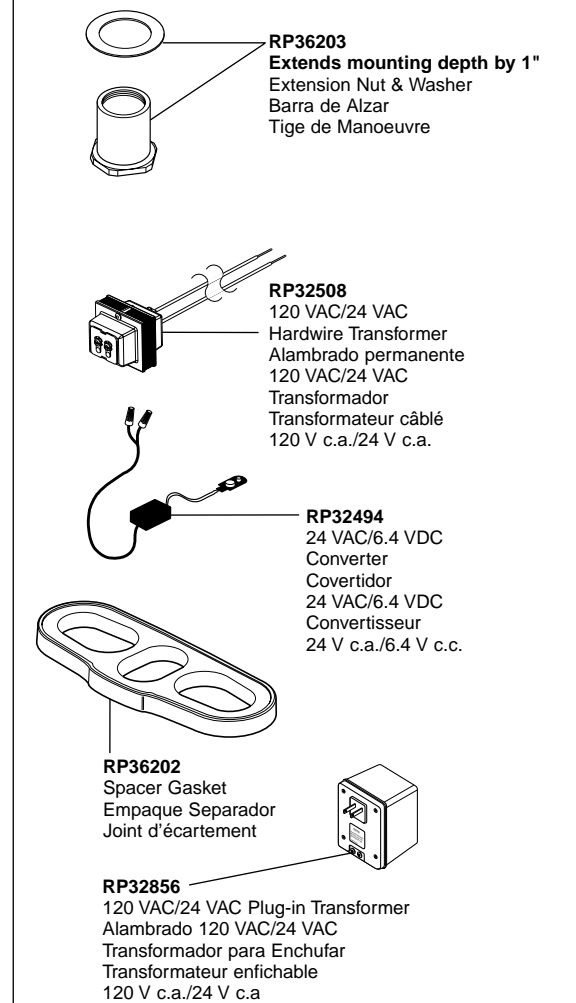
34254

34254

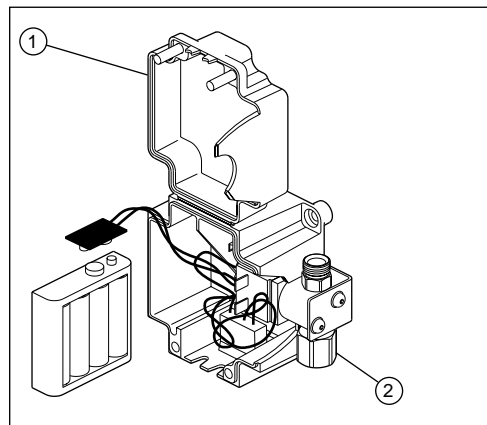
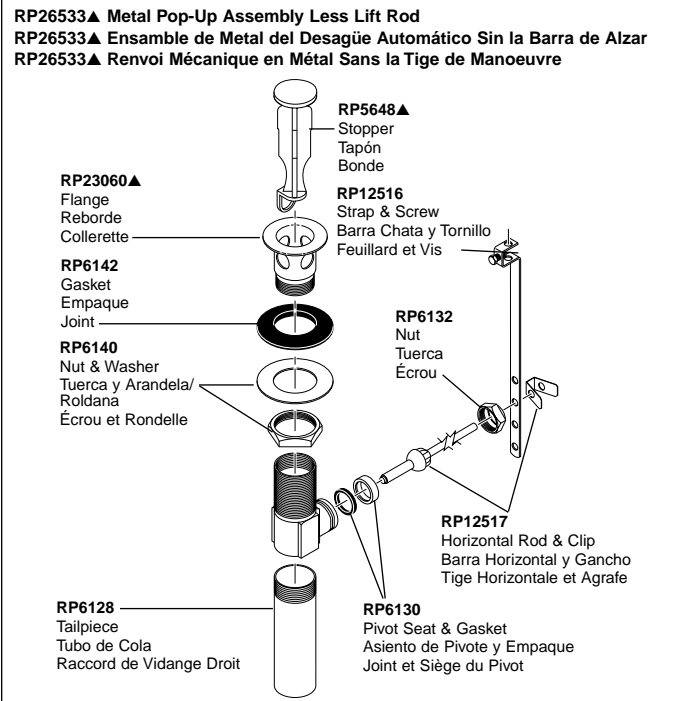
▲Specify Finish/Especifique el Acabado/Précisez le Fini



### Accessories/Accesorios/Accessoires



**Note:** One transformer powers up to 10 faucets  
**Nota:** Un transformador impulsa energía hasta 10 llaves/grifos  
**Note -** Un transformateur peut alimenter jusqu'à 10 robinets



## Maintenance

**If faucet leaks from spout outlet:**  
SHUT OFF WATER SUPPLIES. Replace Battery Box Assembly (1) (Repair Kit RP30524).

**If faucet exhibits very low flow:**  
A: Remove and clean Spray Outlet or  
B. SHUT OFF WATER SUPPLY. Clean or replace Screen Assembly (2) (Repair Kit RP30525).

**If LED blinks at 5 second intervals:**  
Batteries are low (approximately 3000 cycles left) - Replace batteries.

**If LED blinks at 1 second intervals:**  
500 cycles remaining before low battery lockout - Replace batteries.

**If unit oscillates on/off while LED is flashing:**  
Batteries are in unstable area - Replace batteries.

**If unit does not turn on while LED is flashing in 1 second intervals:**  
Low battery lockout - Replace batteries.

**If faucet shuts off due to interference:**  
When the faucet detects an object for longer than 30 seconds, it will automatically shut off until the object is removed. The unit will then recalibrate itself. **Do not place hands or other items in sink or near faucet while calibrating.**

## Mantenimiento

**Si la llave tiene filtración de la boca del tubo de salida:**  
CIERRE LOS SUMINISTROS DE AGUA. Reemplace el Ensemble de la Caja de Batería (1) (Equipo de Reparación RP 30524).

**Si la llave exhibe un flujo muy bajo:**  
A: Quite y limpie la boca del rociador o  
B: CIERRE EL SUMINISTRO DE AGUA. Limpie o reemplace el Ensemble de la rejilla (2) (Equipo de Reparación RP 30525).

**Si el Diodo Emisor de Luz "LED" titila en intervalos de 5 segundos:**  
Las baterías están bajas (le quedan aproximadamente 3000 ciclos) - Reemplace las baterías.

**Si el Diodo Emisor de Luz chispea a intervalos de 1 segundo:**  
Quedan 500 ciclos antes que la batería se descargue - Reemplace las baterías.

**Si la unidad oscila entre prendido/apagado mientras el Diodo Emisor de Luz está chispeando:**  
Las baterías están en un área inestable - Reemplace las baterías.

**Si la unidad no se prende mientras el Diodo Emisor de Luz está chispeando a intervalos de 1 segundo:**  
Cierre antes que la batería se descargue - Reemplace las baterías.

**Si la llave se cierra debido a interferencia:**  
Cuando la llave detecta un objeto por más de 30 segundos, automáticamente se cerrará hasta que el objeto se quite. La unidad entonces se calibrará automáticamente.

**No coloque las manos u otros artículos en el lavamanos o cerca de la llave mientras se está calibrando.**

## Entretien

**Si le robinet fuit par le bec,**  
COUPEZ L'EAU. Remplacez le boîtier à piles (1) (kit de réparation RP 30524).

**Si le débit du robinet est très faible,**  
A : retirez et nettoyez le pulvérisateur, ou  
B : COUPEZ L'EAU. Nettoyez ou remplacez la crépine (2) (kit de réparation RP30525).

**Si la DEL clignote à des intervalles de 5 secondes,**  
les piles sont faibles (il reste environ 3,000 cycles). Remplacez les piles.

**Si la DEL clignote à intervalles d'une seconde,**  
l'autonomie restante est de 500 cycles. Remplacez les piles.

**Si l'appareil oscille entre les modes marche et arrêt alors que la DEL clignote,**  
les piles sont instables. Remplacez les piles.

**Si l'appareil refuse de se mettre en marche et la DEL clignote à intervalles d'une seconde,**  
les piles sont à plat. Remplacez les piles.

**Fermeture de robinet en cas d'obstruction,**  
Le robinet se ferme automatiquement en cas d'obstruction pendant plus de 30 secondes et il demeure fermé tant que l'objet n'a pas été enlevé. L'appareil se règle alors automatiquement.

**Évitez de placer les mains ou d'autres objets dans le lavabo ou près du robinet pendant l'étalonnage.**

## CLEANING AND CARE

Care should be given to the cleaning of this product. Although its finish is extremely durable, it can be damaged by harsh abrasives or polish. To clean, simply wipe gently with a damp cloth and blot dry with a soft towel.

## WARNING:

**Scrubbing Bubbles® Bathroom Cleaner and Lysof® Basin Tub and Tile Cleaner** must not be used on the clear knob handles and levers. Use of these cleaners can result in cracked or severely damaged handles. If overspray gets onto the handles, immediately wipe them dry with a soft cotton cloth.

## LIFETIME FAUCET AND FINISH LIMITED WARRANTY

All parts and finishes of the Delta® faucet are warranted to the original consumer purchaser to be free from defects in material & workmanship for as long as the original consumer purchaser owns their home. Delta Faucet Company recommends using a professional plumber for all installation & repair.

Delta will replace, FREE OF CHARGE, during the warranty period, any part or finish that proves defective in material and/or workmanship under normal installation, use & service. Replacement parts may be obtained by calling 1-800-345-DELTA (in the U.S. and Canada) or by writing to:

**In the United States:**  
Delta Faucet Company  
Product Service  
55 E. 111th Street  
Indianapolis, IN 46280

**In Canada:**  
Delta Faucet Canada  
Technical Service Centre  
420 Burbrook Place  
London, ON N6A 4L6

This warranty is extensive in that it covers replacement of all defective parts and even finish, but these are the only two things that are covered. LABOR CHARGES AND/OR DAMAGE INCURRED

IN INSTALLATION, REPAIR, OR REPLACEMENT AS WELL AS ANY OTHER KIND OF LOSS OR DAMAGES ARE EXCLUDED. Proof of purchase (original sales receipt) from the original consumer purchaser must be made available to Delta for all warranty claims. THIS IS THE EXCLUSIVE WARRANTY BY DELTA FAUCET COMPANY, WHICH DOES NOT MAKE ANY OTHER WARRANTY OF ANY KIND, INCLUDING THE IMPLIED WARRANTY OF MERCHANTABILITY.

This warranty excludes all industrial, commercial & business usage, whose purchasers are hereby extended a five year limited warranty from the date of purchase, with all other terms of this warranty applying except the duration of the warranty. This warranty is applicable to Delta® faucets manufactured after January 1, 1995.

Some states/provinces do not allow the exclusion or limitation of incidental or consequential damages, so the above limitation or exclusion may not apply to you. Any damage to this faucet as a result of misuse, abuse, or neglect, or any use of other than genuine Delta® replacement parts WILL VOID THE WARRANTY.

This warranty gives you specific legal rights, and you may also have other rights which vary from state/province to state/province. It applies only for Delta® faucets installed in the United States of America, Canada, and Mexico.

© 2001 Masco Corporation of Indiana

## LIMPIEZA Y CUIDADO DE SU LLAVE

Tenga cuidado al ir a limpiar este producto. Aunque su acabado es sumamente durable, puede ser afectado por agentes de limpieza o para pulir abrasivos. Para limpiar su llave, simplemente frótelas con un trapo húmedo y luego séquela con una toalla suave.

## ¡ADVERTENCIA!

No se puede usar **Scrubbing Bubbles® Bathroom Cleaner** o **Lysof® Basin Tub and Tile Cleaner** en las manijas transparentes redondos y de palanca. El uso de estos productos pueden resultar en manijas rajados o severamente dañados. Si estos productos caen sobre la manija, séquelo inmediatamente con una toalla de algodón suave.

## GARANTÍA LIMITADA DE POR VIDA DE LA LLAVE Y SU ACABADO

Todas las piezas y acabados de la llave Delta® están garantizados al consumidor comprador original, de estar libres de defectos de material y fabricación, por el tiempo que el consumidor comprador original sea dueño de su casa. Delta Faucet Company recomienda que use un plomero profesional para todas las instalaciones y reparaciones.

Delta reemplazará, LIBRE DE CARGO, durante el período de garantía, cualquier pieza o acabado que pruebe tener defectos de material y/o fabricación bajo instalación normal, uso y servicio. Piezas de repuesto pueden ser obtenidas llamando al 1-800-345-DELTA (en los Estados Unidos y Canada) o escribiendo a:

**En los Estados Unidos:**  
Delta Faucet Company  
Product Service  
55 E. 111th Street  
Indianapolis, IN 46280

**En Canada:**  
Delta Faucet Canada  
Technical Service Centre  
420 Burbrook Place  
London, ON N6A 4L6

Y/O DAÑOS INCURRIDOS EN LA INSTALACIÓN, REPARACIÓN, O REEMPLAZAMIENTO COMO TAMBIÉN CUALQUIER OTRO TIPO DE PÉRDIDA O DAÑOS ESTÁN EXCLUIDOS. Prueba de compra (recibo original de venta) del comprador consumidor original debe de ser disponible a Delta para todos los reclamos. ESTA ES LA GARANTÍA EXCLUSIVA DE DELTA FAUCET COMPANY, QUE NO HACE CUALQUIER OTRA GARANTÍA DE CUALQUIER TIPO, INCLUYENDO LA GARANTÍA IMPLÍCITA DE COMERCIALIZACIÓN.

Esta garantía excluye todo uso industrial, comercial y de negocio, a cuyos compradores se les da una garantía limitada extendida de cinco años desde la fecha de compra, con todos los otros términos de esta garantía aplicados, excepto el de duración de ésta. Esta garantía es aplicable a las llaves de Delta® fabricadas después de Enero 1, 1995.

Algunos estados/provincias no permiten la exclusión o limitación de daños incidentales o consecuentes, de manera que la limitación o exclusión arriba escrita puede no aplicarle a usted. Cualquier daño a esta llave, resultado del mal uso, abuso, o descuido, o cualquier otro uso de piezas de repuesto que no sean genuinas de Delta® ANULARÁN LA GARANTÍA.

Esta garantía le da derechos legales específicos, y usted puede, también tener otros derechos que varían de estado/provincia a estado/provincia. Es aplicable sólo a las llaves Delta® instaladas en los Estados Unidos de América, Canada y México.

© 2001 Masco Corporación de Indiana

## INSTRUCTIONS DE NETTOYAGE

Il faut le nettoyer avec soin. Même si son fini est extrêmement durable, il peut être abimé par des produits fortement abrasifs ou des produits de polissage. Il faut simplement le frotter doucement avec un chiffon humide et le sécher à l'aide d'un chiffon doux.

## AVERTISSEMENT:

**N'employez pas le nettoyant pour salle de bain Scrubbing Bubbles® ni le Nettoyant de Lavabos, de Baignoires et de Carreaux Lysof®** sur les manettes et les poignées sphériques transparentes. Ces produits peuvent faire fissurer les poignées et les manettes ou les abîmer gravement. Si ces poignées ou ces manettes sont aspergées accidentellement par l'un ou l'autre des produits mentionnés, les essuyer immédiatement à l'aide d'un chiffon de coton doux.

## GARANTIE À VIE LIMITÉE DES ROBINETS ET DE LEURS FINIS

Toutes les pièces et les finis du robinet Delta® sont protégés contre les défauts de matériel et les vices de fabrication par une garantie qui est consentie au premier acheteur et qui demeure valide tant que celui-ci demeure propriétaire de sa maison. Delta recommande de faire appel à un plombier compétent pour l'installation et la réparation du robinet.

Pendant la période de garantie, Delta remplacera GRATUITEMENT toute pièce ou tout fini, présentant un défaut de matériel ou un vice de fabrication pour autant que l'appareil ait été installé, utilisé et entretenu correctement. Pour obtenir des pièces de rechange, veuillez communiquer par téléphone au numéro 1-800-345-DELTA (aux États-Unis ou au Canada) et par écrit à l'une des adresses suivantes :

**Aux États-Unis**  
Delta Faucet Company  
Product Service  
55 E. 111th Street  
Indianapolis, IN 46280

**Au Canada**  
Delta Faucet Canada  
Centre de services techniques  
420 Burbrook Place  
London, Ontario N6A 4L6

DOMMAGES PROVOQUÉS AU COURS DE L'INSTALLATION, DE LA RÉPARATION OU DU REMPLACEMENT D'UN ÉLÉMENT AINSI QUE LES PERTES OU DOMMAGES DE TOUTE AUTRE NATURE NE SONT PAS COUVERTS PAR LA GARANTIE. Toute réclamation en vertu de la présente garantie doit être adressée à Delta, accompagnée de la preuve d'achat (original de la facture) du premier acheteur. CETTE GARANTIE EST LA SEULE OFFERTE PAR DELTA FAUCET COMPANY OU DELTA FAUCET CANADA, SELON LE CAS, ELLE EXCLUT TOUTE AUTRE GARANTIE, Y COMPRIS LA GARANTIE IMPLICITE DE QUALITÉ MARCHANDE.

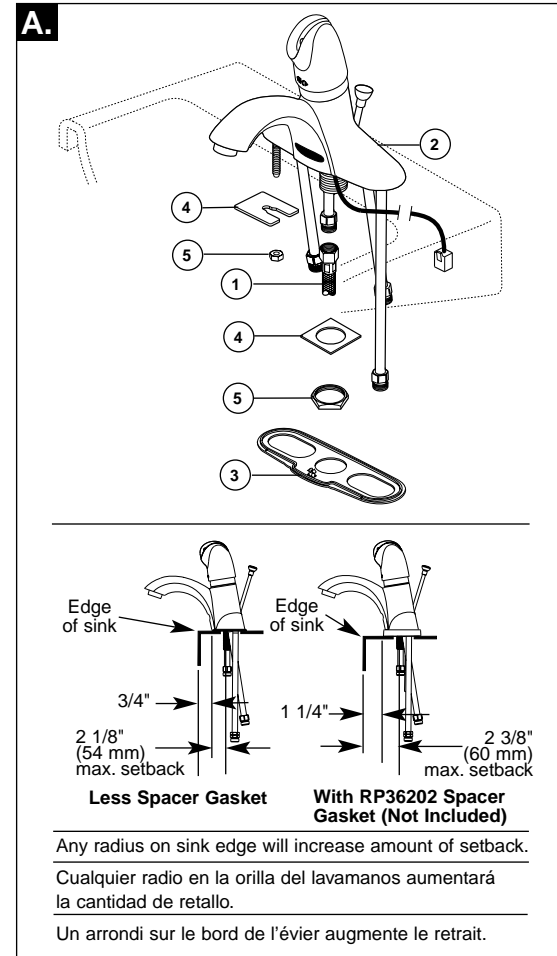
Les robinets installés dans un établissement industriel ou commercial ou dans une place d'affaires sont protégés par une garantie étendue de cinq ans qui prend effet à compter de la date d'achat. Toutes les autres conditions de la garantie de cinq ans sont identiques à celle de la présente garantie. La présente garantie s'applique à tous les robinets Delta® fabriqués après le 1er janvier 1995.

Dans les États ou les provinces où il est interdit d'exclure ou de limiter les responsabilités à l'égard des dommages indirects ou fortuits, les exclusions et les limites susmentionnées ne s'appliquent pas. Les dommages résultant d'une mauvaise utilisation, d'une utilisation abusive de la négligence ou de l'utilisation de pièces autres que des pièces d'origine Delta® RENDENT LA GARANTIE NULLE ET SANS EFFET.

La présente garantie vous donne des droits précis qui peuvent varier selon votre lieu de résidence. Elle ne s'applique qu'aux robinets Delta® installés aux États-Unis, au Canada et au Mexique.

© 2001 Division de Masco Indiana

1

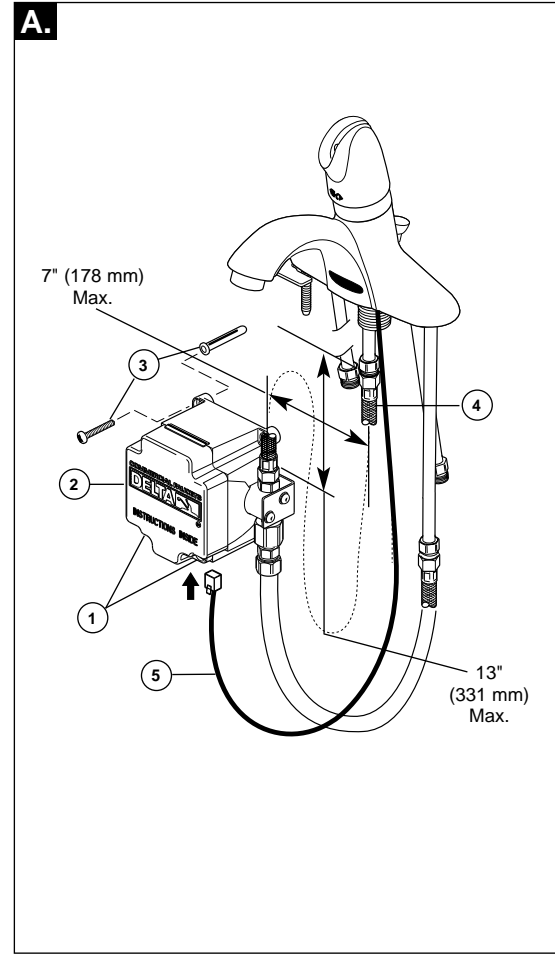


**A.** Connect 20" braided hose (1) to spout inlet. Position faucet (2) and gasket (3) on sink. To insure proper operation refer to mounting specifications above. Secure with washers (4) and nuts (5). Option: If sink is uneven, use silicon under the gasket.

**A.** Conecte la manguera trenzada de 20" (1) a la toma de entrada del tubo de salida. Coloque la llave de agua (2) y el empaque (3) en el fregadero. Para asegurar una operación apropiada refiérase a las especificaciones para la instalación arriba descritas. Fije las arandelas (4) y las tuercas (5). Opción: Si el fregadero está desnivelado, use silicón debajo del empaque.

**A.** Branchez le tuyau tressé (1) de 20 po à l'entrée du bec. Positionnez le robinet (2) et le joint d'étanchéité (3) sur le lavabo. Afin d'assurer le bon fonctionnement du robinet, veuillez consulter les instructions de montage ci-dessus. Fixez le robinet solidement avec les rondelles (4) et les écrous (5). Option: Si le lavabo est inégal, utilisez du composé de silicone sous le joint d'étanchéité.

2

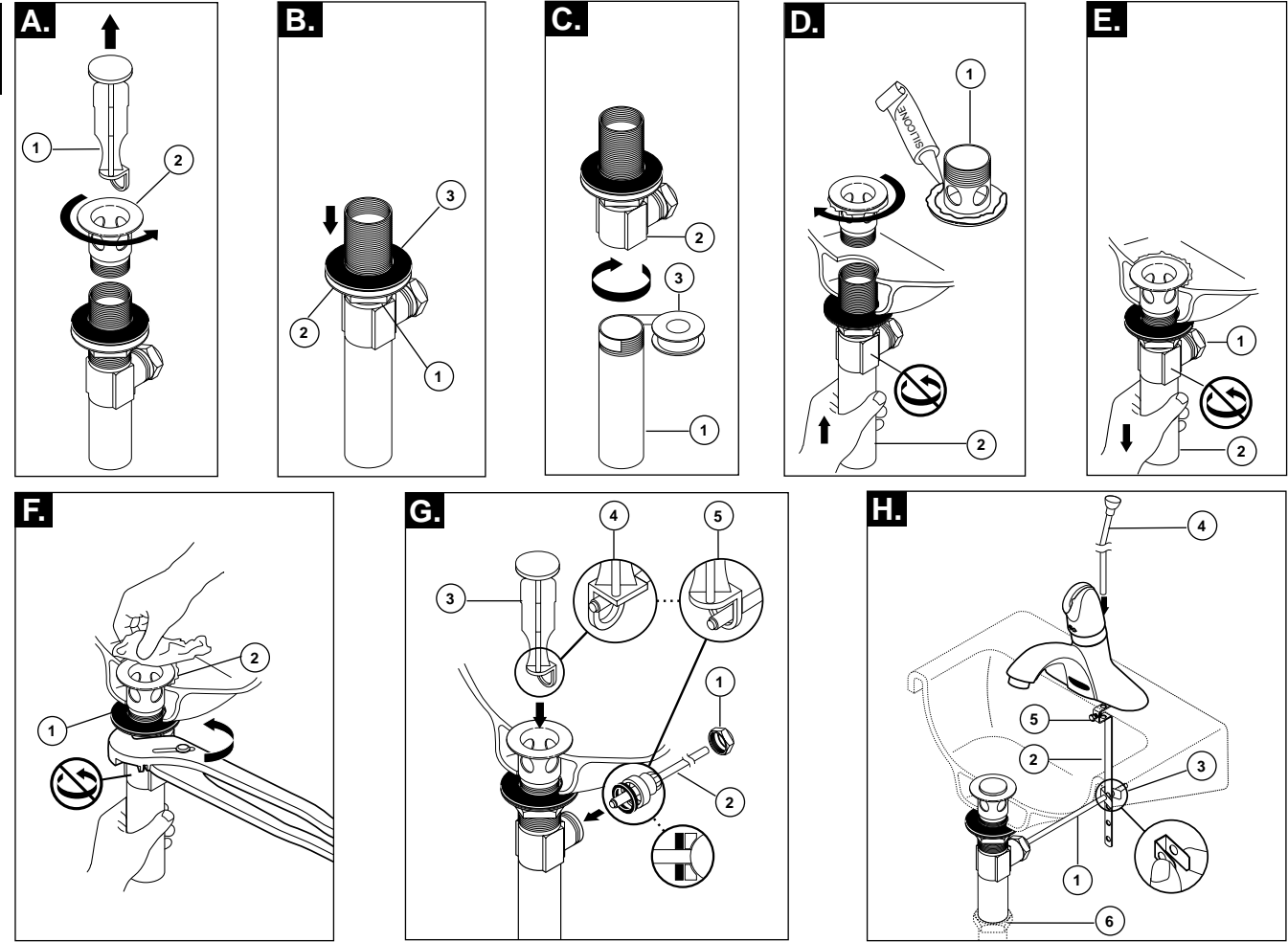


**A.** Unscrew the battery box lid screws (1) and install 4 AA batteries in holder or snap the battery clip directly to the optional 24 VAC converter. Secure lid using screws. Mount battery box (2) to the wall under the sink using the four supplied screws and anchors (3). Use 1/4" drill for wall anchors. Be sure to install the box within the dimensions provided so the hose (4) and spout cable (5) will reach connections to the faucet and the battery box.  
**NOTE:** Hose and fitting (4) may need to be moved slightly by applying pressure to the brass fitting to allow clearance for lift rod assembly, see (5) in step 3H.

**A.** Destornille los tornillos de la tapa de la caja de la batería (1) e instale 4 baterías AA en el sujetador o coloque a presión el gancho de la batería directamente al convertidor 24 VAC opcional. Fije la tapa usando los tornillos. Instale la caja de batería (2) en la pared debajo del fregadero usando los cuatro tornillos suministrados y las anclas (3). Use una perforadora de 1/4" para las anclas de la pared. Asegúrese de instalar la caja dentro de las dimensiones proporcionadas de manera que la manguera (4) y el cable del tubo de salida (5) alcancen las conexiones a la llave de agua y a la caja de batería.  
**NOTA:** La manguera y el accesorio (4) pueden necesitar ser movidos algo aplicando presión al accesorio de bronce para permitir espacio para el ensamble de la barra de alzar, vea (5) en el paso 3H.

**A.** Desserrez les vis du couvercle du boîtier de piles (1) et montez 4 piles AA dans le porte-piles ou introduisez directement la pince du porte-piles dans le convertisseur de 24 V c.a. optionnel. Fixez solidement le couvercle au moyen des vis. Fixez le boîtier de piles (2) au mur sous le lavabo au moyen des quatre vis et des attaches fournies (3). Utilisez un foret de 1/4po pour percer les trous des attaches murales. Assurez-vous d'installer le boîtier tout en respectant les dimensions précisées de manière que le tuyau (4) et le câble du bec (5) atteignent les raccords du lavabo et la borne du boîtier des piles.  
**NOTE** - Il peut être nécessaire de déplacer légèrement le tuyau souple et le raccord (4) en exerçant une pression sur le raccord en laiton pour laisser le dégagement nécessaire à la tirette. Voir (5) à l'étape 3H.

3



**Metal Pop-Up**

- A.** Remove stopper (1) and flange (2).
- B.** Screw nut (1) all the way down. Push washer (2) and gasket (3) down.
- C.** Remove tailpiece (1) from body (2), add Teflon® tape (3), replace tailpiece.
- D.** Apply silicone to underside of flange (1). Insert body (2) into sink. Screw flange (1) into body (2).
- E.** Pivot (1) must face faucet. Pull assembly (2) down firmly and hold in place. DO NOT TWIST.
- F.** Tighten nut/washer/gasket (1), clean off excess silicone (2). DO NOT TWIST.
- G.** Remove pivot nut (1). Install horizontal rod (2) and stopper (3) as removable (4) or non-removable (5). Hand tighten pivot nut (1).
- H.** Attach horizontal rod (1) to strap (2) using clip (3). Install lift rod (4), tighten screw (5). Connect assembly to drain (6).

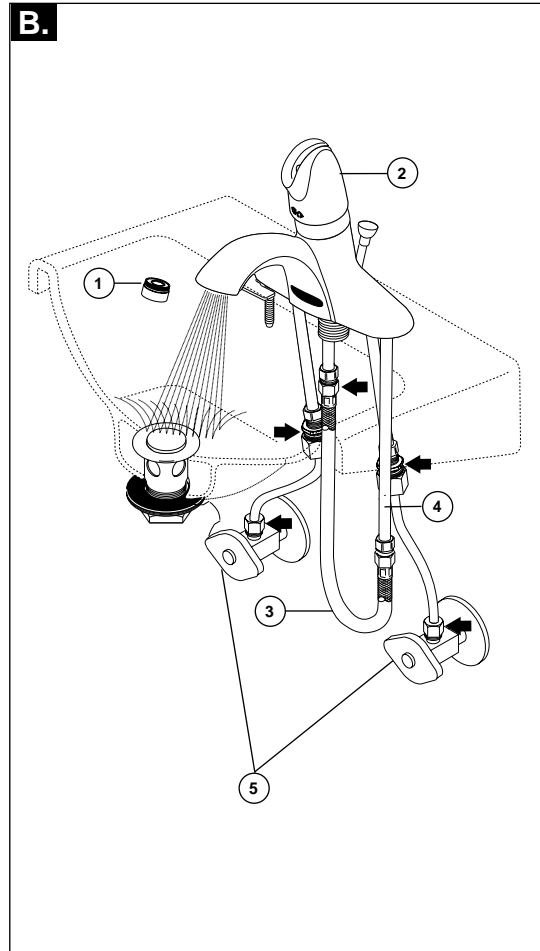
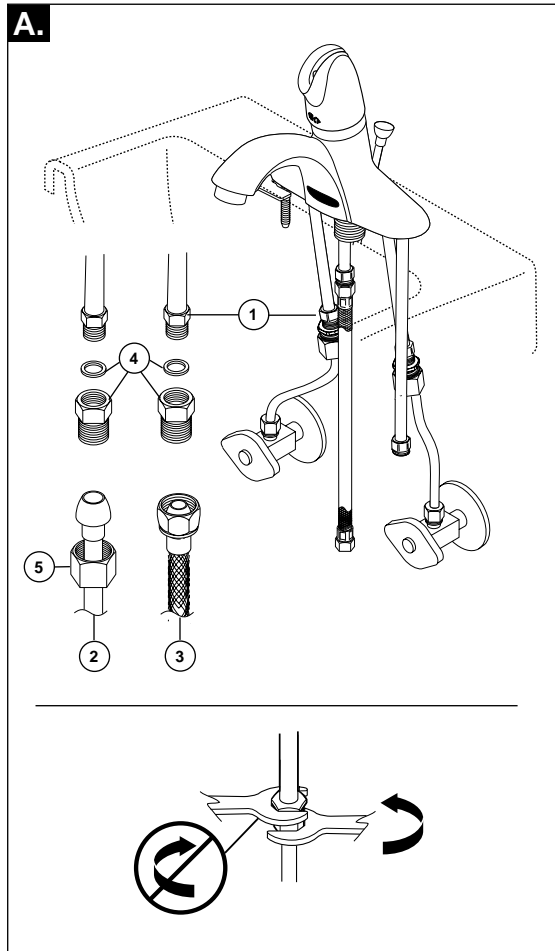
**Desagüe Automático de Metal**

- A.** Quite el tapón (1) y el reborde (2).
- B.** Atornille la tuerca (1) completamente hasta abajo. Empuje la arandela/roldana (2) y el empaque (3) hacia abajo.
- C.** Quite el tubo de cola (1) del cuerpo (2), aplique cinta Teflon® (3), coloque otra vez el tubo de cola.
- D.** Aplique silicón a la parte interior del reborde (1). Inserte el cuerpo (2) en el lavamanos. Atornille el reborde (1) en el cuerpo (2).
- E.** El pivote (1) debe de estar de frente a la llave. Hale el ensamble (2) hacia abajo firmemente y sujételo en sitio. NO LO GIRE.
- F.** Apriete la tuerca/arandela/empaque (1), limpie el exceso de silicón (2). NO LO GIRE.
- G.** Quite la tuerca del pivote (1). Instale la barra horizontal (2) y el tapón (3) como desmontable (4) o fijo (5). Apriete a mano la tuerca del pivote (1).
- H.** Una la barra horizontal (1) a la barra chata (2) utilizando el gancho (3). Instale la barra de alzar (4), apriete el tornillo (5). Conecte el ensamble al desagüe (6).

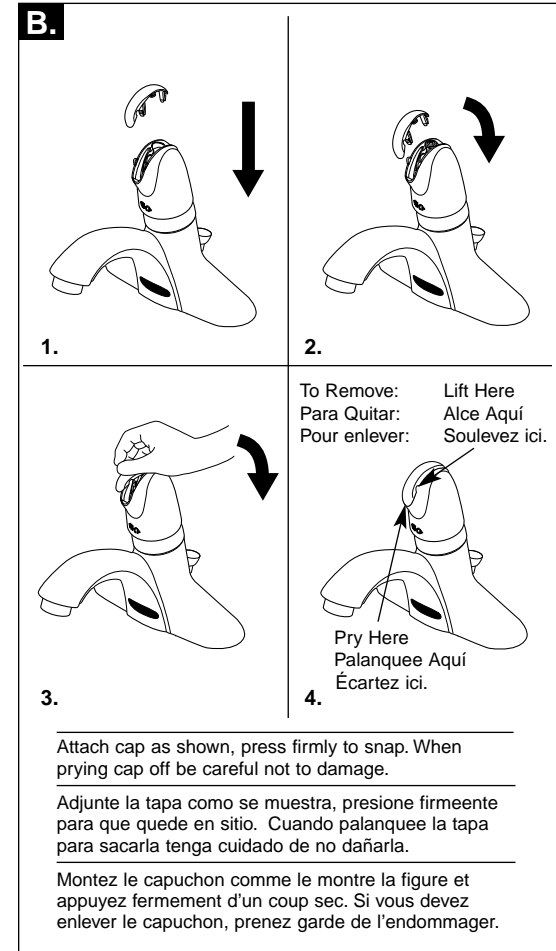
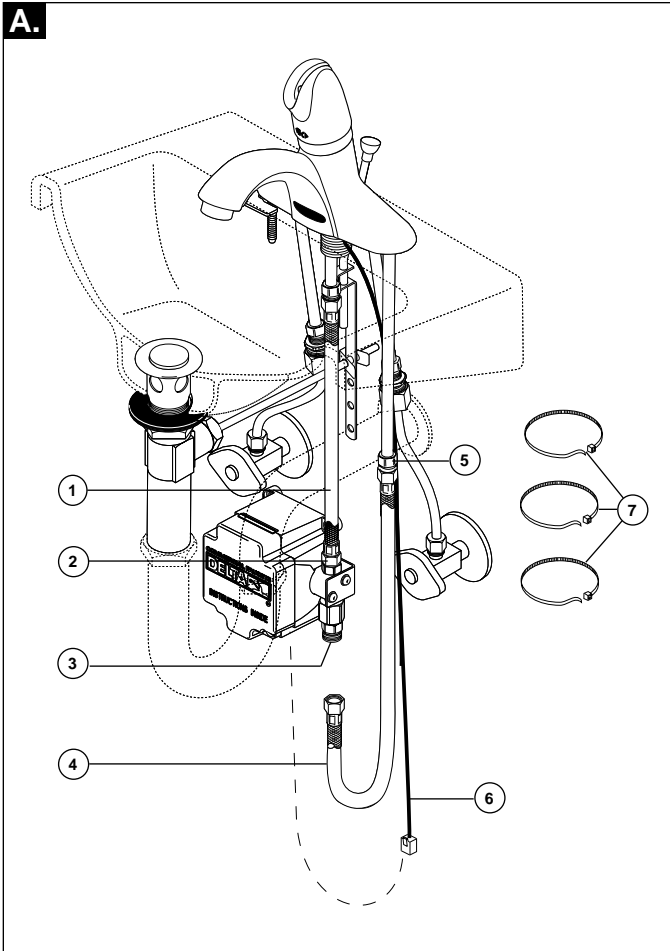
**Renvoi Mécanique en Métal**

- A.** Enlevez la bonde (1) et la collerette (2).
- B.** Serrez l'écrou (1) pour le faire descendre complètement. Poussez la rondelle (2) et le joint (3) vers le bas.
- C.** Enlevez le raccord droit de vidange (1) du corps (2), appliquez du ruban de Teflon® (3), puis remettez le raccord droit en place.
- D.** Appliquez du composé à la silicone sous la collerette (1). Introduisez le corps (2) dans lavabo, puis vissez la collerette (1) dans le corps (2).
- E.** Le pivot (1) doit faire face au robinet. Tirez l'ensemble (2) vers le bas fermement et maintenez-le en place. PRENEZ GARDE DE LE TORDRE.
- F.** Serrez l'écrou contre la rondelle et le joint (1), puis enlevez le surplus de composé à la silicone (2). PRENEZ GARDE DE TORDRE LE PIVOT.
- G.** Enlevez l'écrou du pivot (1). Installez la tige horizontale (2) et la bonde (3) de manière que la bonde soit amovible (4) ou non amovible (5). Serrez l'écrou (1) du pivot à la main.
- H.** Fixez la tige horizontale (1) au feuillard (2) à l'aide de l'agrafe (3). Installez la tige de manoeuvre (4) et serrez la vis (5). Fixez l'ensemble au renvoi (6).

4



5



**A. WARNING:** The check valve assemblies (1) installed inside the threaded compression fittings are an **IMPORTANT** part of protecting your water system from cross flow. **DO NOT** remove check valves or the threaded compression fittings during installation.

Make connections to water lines: For connection types (2) ball nose riser (3/8" O.D. copper tubing) or (3) 1/2" IPS faucet connectors use the supplied adapter and gasket kit (4). Use a coupling nut (5) (not supplied) with the ball nose risers. Use two wrenches when tightening. **DO NOT** overtighten.

**B.** Remove aerator (1) and turn handle (2) to the mix position. Connect the spout hose (3) to the mix outlet (4). Turn on hot and cold water supplies (5) and flush the water lines for one minute. Check for leaks at arrows.

**IMPORTANT:** this flushes away any debris that could cause damage to internal parts.

**NOTE:** Inlets are color coded (red/hot) (blue/cold). Connect black to black and green to green for final hose connections.

**A. SHUT OFF WATER SUPPLIES!** Disconnect spout hose (1) from mix outlet and reattach to top of solenoid (2). Connect hose (4) to the adapter (3) and mix outlet (5). **Before connecting the spout cable - Clean off the counter and remove all objects from the sink.** Attach spout cable (6) to connection on bottom of box. Use tie wraps (7) to secure spout cable to spout hose.

**Wait 30 seconds.** During this time your faucet will calibrate to the sink it is installed on. The red light will glow while calibrating. **Do not place hands or other items in sink or near faucet while calibrating.**

**TEST FOR OPERATION:** Refer to page 3

**A. ADVERTENCIA:** Los ensambles de la válvula de retención (1) instalados dentro de los accesorios de compresión entrelazados son una parte **IMPORTANTE** para la protección contra el cruce de aguas en su sistema de agua. **NO** remueva las válvulas de retención o los accesorios de compresión entrelazados durante la instalación.

Haga las conexiones a las líneas de agua: Para los tipos de conexión (2) de tubos verticales con extremo redondeado (tubería de cobre de 3/8" D.E.) o conexiones de llave de agua (3) de tubería de solenoide de hierro IPS de 1/2" use el adaptador suministrado y el herraje del empaque (4). Use la tuerca de acoplamiento (5) (no suministrada) con los tubos verticales de extremo redondeado. Use dos llaves de tuercas cuando apriete. **NO** apriete demasiado.

**B.** Quite el aireador (1) y gire la manija (2) a la posición mixta. Conecte la manguera del tubo de salida (3) a la boca de salida de agua mixta (4). Abra los suministros de agua caliente y fría (5) y deje correr el agua por las líneas por un minuto. Fijese si hay filtraciones en los lugares con las flechas.

**IMPORTANTE:** Esto limpia cualquier residuo/arrastre que pudiera causar daño a las partes internas.

**NOTA:** Las tomas de admisión están identificadas con colores (rojo/caliente) (azul/fría). Para las conexiones finales de la manguera, conecte negro con negro y verde con verde.

**A. ¡CIERRE LOS SUMINISTROS DE AGUA!** Desconecte la manguera del tubo de salida (1) de la boca de salida de agua mixta y conecte otra vez a la parte de arriba del solenoide (2). Conecte la manguera (4) al adaptador (3) y a la toma de salida mixta (5). **Antes de conectar los cables del tubo de salida - Limpie el estante de la cocina y quite todos los objetos del fregadero.** Adjunte el cable de salida (6) a la conexión en la parte inferior de la caja. Use ataduras(7) para asegurar el cable de salida a la manguera del tubo de salida.

**Espera 30 segundos.** Durante este tiempo su llave de agua se calibrará al fregadero donde está instalado. La luz roja brillará mientras se calibra. **No coloque las manos u otros artículos en el fregadero o cerca de la llave de agua mientras esta se calibra.**

**PRUEBA DE FUNCIONAMIENTO:** Refiérase a la página 3.

**A. MISE EN GARDE** Les clapets (1) à l'intérieur des raccords à compression filetés sont des composants **IMPORTANTES**. Ils servent à empêcher l'interconnexion inappropriée des circuits d'eau chaude et d'eau froide.

**NE RETIREZ PAS** les clapets ni les raccords à compression filetés pendant l'installation.

Raccordez les conduites d'eau: si vous utilisez un tube-raccord à nez sphérique (2) 3/8po d. e. en cuivre ou un raccord (3) 1/2po I.P.S., montez l'adaptateur et l'ensemble de joints d'étanchéité fournis (4). Fixer les tubes-raccords à l'aide d'un écrou de raccordement (5) (non fourni). Utilisez deux clés pour serrer. **ÉVITEZ DE TROP SERRER.**

**B.** Retirez l'aérateur (1) et tournez la manette (2) à la position de mélange. Branchez le tuyau souple du bec (3) à la sortie du mitigeur (4). Rétablissez l'alimentation en eau chaude et en eau froide (5) et purgez les conduites d'eau pendant une minute. Assurez-vous qu'il n'y a pas de fuites aux endroits indiqués par les flèches.

**IMPORTANT:** cette opération permet l'évacuation de tous les débris qui peuvent endommager les composants internes.

**NOTE:** Les entrées d'eau sont identifiées par un code de couleurs (rouge pour l'eau chaude) (bleu pour l'eau froide). Raccordez les tuyaux souples noir sur noir et vert sur vert.

**A. COUPEZ L'ARRIVÉE D'EAU!** Débranchez le tuyau souple du bec (1) de la sortie du mitigeur et rebranchez-le sur le dessus du solénoïde (2). Raccordez le tuyau (4) à l'adaptateur (3) et à la sortie du mitigeur (5). **Avant de raccorder le câble du bec, nettoyez le comptoir et enlevez tous les objets qui se trouvent dans le lavabo.** Raccordez le câble du bec (6) à la borne au bas du boîtier. Utilisez des attaches autobloquantes (7) pour fixer le câble du bec au tuyau du bec.

Attendez 30 secondes pour que le robinet puisse se calibrer en fonction du lavabo sur lequel il est installé. Pendant le calibrage, la lumière rouge s'allumera. **Gardez vos mains ou tout autre objet loin du lavabo ou du robinet pendant le calibrage.**

**ESSAI DE FONCTIONNEMENT:** veuillez consulter la page 3.